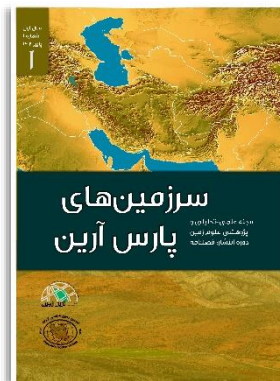


بزرگ نگرشی زمین شناسی در تعیین مسیر تجارت سنگ قبور گورستان اسلامی روانسر

امیرحسین محمدی^۱✉



تاریخچه مقاله

تاریخ دریافت: ۱۴۰۲/۵/۱۱

تاریخ پذیرش: ۱۴۰۲/۷/۱۵

انتشار برخط: ۱۴۰۲/۷/۲۷

واژگان کلیدی

قبرستان اسلامی روانسر،

سنگ قبرها،

کنیه های قبر،

قبرستان



وابستگی نویسندگان

محقق آزاد، باستان شناسی و

معماری

چکیده

سنگ علاوه بر اهمیت زمین شناسی و چینه نگاری آن در طول تاریخ برای تامین مواد و مصالح مورد نیاز انسان از اهمیت ویژه ای برخوردار بوده است. سنگ ها علاوه بر کاربردهای گوناگون در تامین مواد خام از ابزار سنگی گرفته تا مواد معماری در مراسم تدفین و تزئین قبور مردگان نیز نقش عمده ای داشته است همین امر موجب شده تا جوامع مختلف به شناخت و تجارت سنگ های مقاوم برای کاربری های آرامگاهی روی آورند. استفاده از مواد سنگی برای سنگ قبور به ویژه در دوره های متأخر اهمیت ویژه ای یافته است. نمونه های مختلفی از سنگ قبور امروزه در گورستانها به کار برده می شوند. با این حال تجارت سنگ و انتخاب برخی از سنگها برای استفاده به عنوان سنگ قبر نیز رواج داشته است. نمونه ای از انتقال و واردات سنگ قبر را می توان در گورستان اسلامی روانسر مشاهده کرد. در این گورستان که مد نظر این مقاله است محیط زمین شناسی و مصالح بومی عمدتاً از سنگهای آهکی سازند بیستون تشکیل یافته اند در حالی که سنگهای قبور گورستان اسلامی (از اواخر صفوی تا اوایل قاجار) از ماسه سنگهای سبز رنگی تشکیل شده اند که مشخصاً از نواحی اطراف آورده شده اند. در این نوشتار با بررسی زمین شناسی رخنمونهای سنگی مسیرهای احتمالی تجارت سنگ قبور در گورستان اسلامی روانسر تعیین و بر اساس پاره ای از شواهد اجتماعی و مردم نگاری تایید شده اند.

استناد: محمدی، امیرحسین (۱۴۰۲) نگرشی زمین شناسی در تعیین مسیر تجارت سنگ قبور گورستان

اسلامی روانسر، سرزمین های پارس آرین، ۱(۱)، ۶۷-۷۴

شناسه دیجیتال: 10.61186/jpat.2024.1.5

© نویسنده.

ناشر: مرکز پژوهشی زمین شناسی آرین زمین



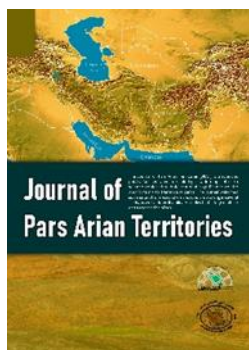
Rock Sources for Gravestones at the Islamic Cemetery of Ravansar: A Geological Perspective

Amir Hossain Mohammadi ²✉

Abstract

Stone has played a crucial role in human history, serving both geological and stratigraphical purposes. Throughout the ages, it has been an essential material, providing raw resources for various applications. From prehistoric lithic tools to architectural elements, stone has significantly impacted our development. In cemeteries, stone has taken on a major role due to its physical resistance and durability. Different communities have considered and traded stones for tombs and graves, recognizing their value in memorialization. In recent years, the importance of stone materials has grown, particularly for grave inscriptions. Today, numerous varieties of stone are used in cemeteries, and the practice of stone trading and selection has expanded for tombstone purposes. An illustration of this transfer and import of stone can be observed in the Islamic cemetery of Ravansar. This cemetery, which is the focus of this article, is primarily composed of geological rocks and indigenous materials, such as limestone from the Bisetoun Formation. However, stones used in the Islamic cemetery of Ravansar, dating back nearly a century, are made of green sandstones specifically sourced from surrounding areas. In a study examining the geological potential for trade routes supplying stone to the Islamic cemetery of Ravansar, researchers have reviewed the available evidence, including social and ethnographic factors. This analysis has been approved and serves as a testament to the historical and cultural significance of stone in our society.

Graphical Abstract



ARTICLE HISTORY

Received: 2 August 2023
Revised: 7 October 2023
Accepted: 19 October 2023
Published: 22 October 2023

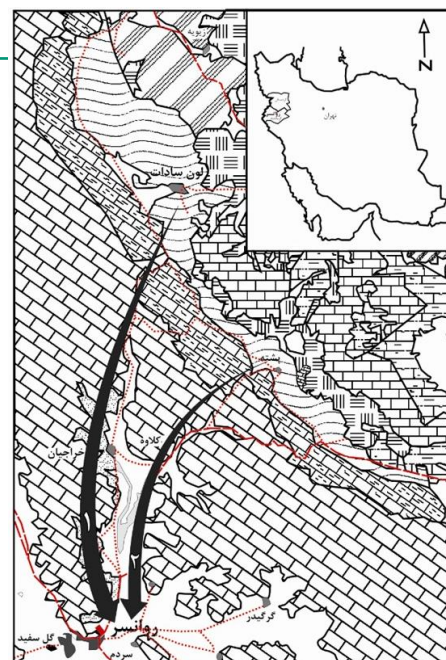
KEYWORDS

Ravansar Islamic Cemetery,
Gravestones,
Grave inscriptions, Cemetery

CORRESPONDING AUTHOR AFFILIATION



Ravansar, Iran



² a.h.mohammadi2015@gmail.com

سنگ علاوه بر اهمیت زمین‌شناسی و چینه‌نگاری آن در طول تاریخ برای تامین مواد و مصالح مورد نیاز انسان از اهمیت ویژه‌ای برخوردار بوده است. سنگ‌ها علاوه بر کاربردهای گوناگون در تامین مواد خام از ابزار سنگی گرفته تا مواد معماری در مراسم تدفین و تزئین قبور مردگان نیز نقش عمده‌ای داشته است همین امر موجب شده تا جوامع مختلف به شناخت و تجارت سنگ‌های مقاوم برای کاربری‌های آرامگاهی روی آورند. استفاده از سنگهای گرانیتی، آهکی و حتی در برخی نواحی ماسه سنگی برای ساخت مقابر، ابنیه‌ها و معابد امری مرسوم بوده است. استفاده از مواد سنگی برای سنگ‌قبور به ویژه در دوره‌های متأخر اهمیت ویژه‌ای یافته است. نمونه‌های مختلفی از سنگ‌قبور امروزه در گورستانها به کار برده می‌شوند. با این حال تجارت سنگ و انتخاب برخی از سنگها برای استفاده به عنوان سنگ‌قبر نیز رواج داشته است. نمونه‌هایی از این انتقال سنگ برای مقابر را می‌توان در سنگ‌قبرهای گورستان اسلامی داکان در دشت تاکستان (زرین کوه و خضری ۱۳۸۴) و سنگ‌قبرهایی از دهکده فشنکد (پورکریم ۱۳۴۳)، طالقان دهکده پاکده از توابع رودبار زیتون مثال زد که در این گورستانها گمان غالب بر این است که شهر قزوین مرکز فرهنگی این مناطق بوده و این احتمال مطرح می‌شود که این سنگ‌ها در قزوین تولید و در سایر مناطق به کار می‌رفته است. به این مطالعات می‌توان بررسی‌های خانم دکتر اینگه مورتسنسون بر روی گورستان اسلامی هیلان ایلام را نیز اضافه کرد (مورتسنسون ۲۰۱۰). نمونه‌ای دیگر از انتقال و واردات سنگ‌قبر را می‌توان در گورستان اسلامی روانسر مشاهده کرد. در این گورستان که مد نظر این مقاله است محیط زمین‌شناسی و مصالح بومی عمدتاً از سنگهای آهکی سازند بیستون تشکیل یافته‌اند در حالی که سنگهای قبور گورستان اسلامی (متعلق به حدود یکصد سال پیش) از ماسه سنگهای سبز رنگی تشکیل شده‌اند که مشخصاً از نواحی اطراف آورده شده‌اند. در این نوشتار با بررسی زمین‌شناسی رخنمونهای سنگی مسیرهای احتمالی تجارت سنگ‌قبور در گورستان اسلامی روانسر تعیین و بر اساس پاره‌ای از شواهد اجتماعی و مردم‌نگاری تایید شده‌اند.

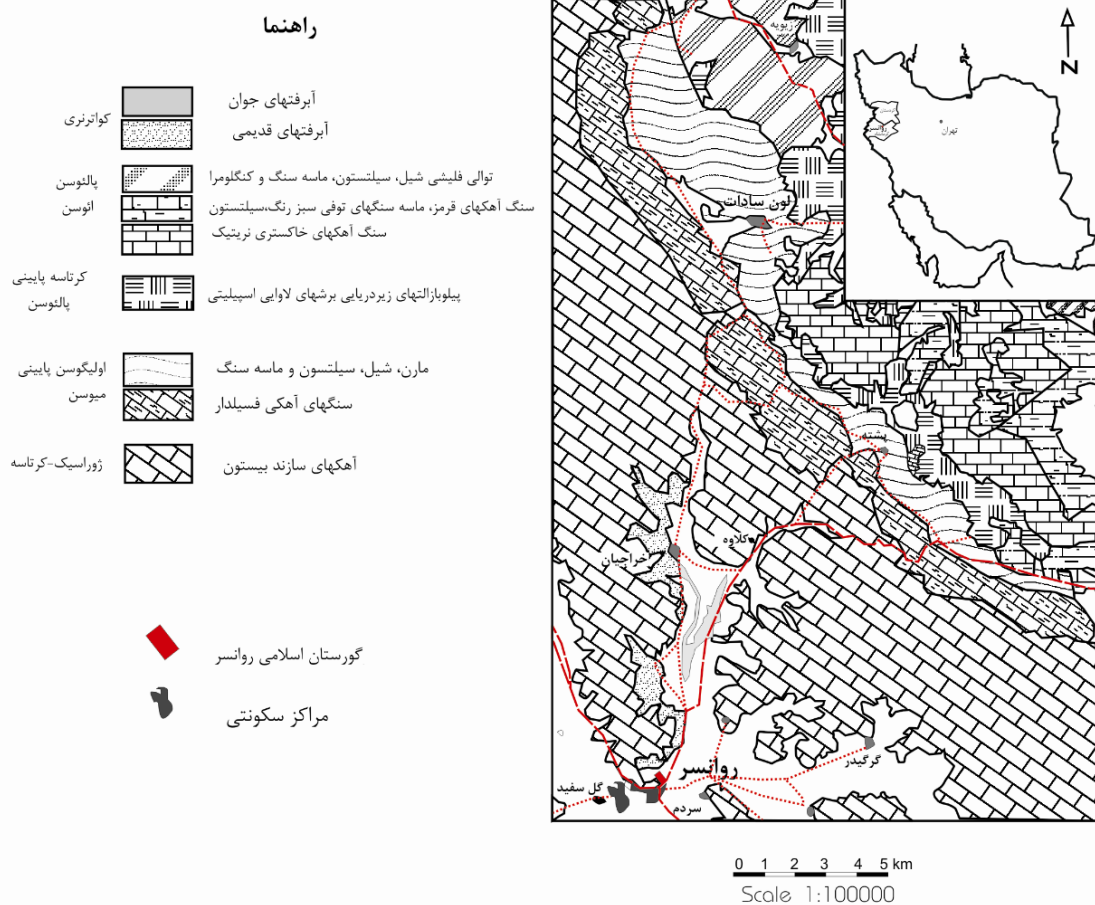
بررسی‌های باستان‌شناسی حاکی از این واقعیت است که روانسر از ۴۰۰۰ سال پیش تا کنون مسکونی بوده است (بیگلری ۱۳۸۰). شواهد پیش از تاریخ در غارهای اطراف روانسر گاه‌نگاری سکونت انسانی را تا پارینه‌سنگی میانی به اثبات می‌رسانند (بیگلری و طاهری ۱۳۸۰) (بیگلری ۲۰۰۹). تک‌نوشته‌های اندکی هم از برخی شواهد تاریخی روانسر نیز منتشر شده است (گلزاری ۱۳۷۳). علاوه بر این برخی از پژوهشها بر روی سنگ‌نوشته‌گور دخمه روانسر نیز منتشر شده (کالمایر ۱۹) که در برخی متون بازگویی شده است (محمدی فر ۱۳۸۰). نشانه‌هایی از استقرارهای انسانی در ادوار تاریخی از ۵۰۰۰ سال پیش تا دوران اسلامی (آزادی ۱۳۸۰) در تپه‌ها و محوطه‌های باز اطراف روانسر نیز گزارش شده‌اند.

گورستان اسلامی روانسر در حاشیه شمالی شهر روانسر و در دامنه شمالی کوه قله از جمله میراث تاریخی دوران اسلامی و معاصر است که آثار باقی مانده آن هنوز از بین نرفته است. این گورستان به شکل زمینی نسبتاً مسطح در دامنه شمالی کوه قله روانسر واقع است که مشخصه آن وجود سنگ‌قبرهایی متفاوت از منابع سنگی محلی است. طی چند سال اخیر و در نتیجه کاشت نهال محوطه‌ی گورستان اسلامی پوشیده از درختان سوزنی برگ شده که توسط شهرداری روانسر این محوطه به فضای سبز تغییر کاربری یافته است. قبرها به صورت پراکنده یا گروهی در یک فضای محصور و نزدیک به هم قرار گرفته‌اند که البته به مرور زمان و بر اثر عوامل طبیعی و انسانی چشم‌اندازی تخریب شده از آن بر جای مانده است. مطالعات چندانی بر روی این قدمت تاریخی و سایر نکات باستان‌شناختی این گورستان و سایر گورستانهای منطقه انجام نشده است.

منطقه بررسی

منطقه روانسر در شمالشرقی استان کرمانشاه و در جنوب استان کردستان واقع است. روانسر به شکل شهری کوهپایه‌ای تظاهر می‌یابد که وفور منابع آب کارستی از حداقل ۸۰۰۰ سال پیش (آزادی ۱۳۸۰) تا امروز آن را به شکل سکونتگاهی دائمی برای ساکنان آن فراهم آورده است. شهر روان سر در زون ساختار زاگرس و در بخش زاگرس مرتفع قرار گرفته است. در منتهیالیه جنوب آن رادیولاریتهای کرمانشاه برونزد یافته‌اند که به شکل تپه‌های مهورهای قرمز رنگ قابل مشاهده‌اند. ارتفاعات آهکی کوهستان شاهو از دره روانسر در شرق شهر روانسر شروع و تا منطقه پایه ادامه می‌یابد. این کوهستان بلندترین نقاط استان کرمانشاه را تشکیل می‌دهند که عمدتاً از سازند آهکی بیستون (آهکهای ژوراسیک-کرتاسه) تشکیل شده‌اند. کوه قله و کوه یله‌ور در شمال و شمالغرب روانسر با توجه به ساختمان و سنگ‌شناسی آن تحت تاثیر

فرایندهای کارستی قرار گرفته و چشمه روانسر (سراب روانسر) نیز منتج از توسعه کارست و منبعی برای شکوفایی استقرارهای انسانی منطقه است. در شمال منطقه روانسر زون سندج-سیرجان قرار دارد که عمدتاً از توالی های دگرگونی و ولکانیکی تشکیل یافته است. این توالی ها عمدتاً در مناطق شمالی از جمله شهر کامیاران و محدوده اطراف آن رخمون یافته اند. در منطقه مورد بررسی می توان عمده ترین سازندهای سنگی را به سنگهای آهکی (سازند بیستون و آهکهای فسیلدار و خاکستری) و سازندهای غیر آهکی (ماسه سنگ، آهکهای مارنی، پیلولاواها، رسوبات فلیشی و...) تقسیم کرد (شکل ۱). در برخی تقسیم بندی های جدید از رادیولاریتهای کرمانشاه و آهکهای بیستون با نام زاگرس شمالی یاد شده است. علاوه بر این آمیزه های رنگی افیولیتی-تکتونیک و tertiary slice zone و توالی ترادفی سیلیسی نیز (به ترتیب از قدیمی به جدید) برای نامیدن واحدهای کرتاسه پایینی تا آغاز پالئوسن، پالئوسن-ائوسن و کرتاسه پایینی-پالئوسن به کار رفته اند (سازمان زمین شناسی/چهارگوش کامیاران).



شکل ۱: موقعیت جغرافیایی و زمین شناسی منطقه مورد بررسی (نقشه پایه زمین شناسی برگرفته از نقشه ۱/۱۰۰۰۰۰ چهارگوش کامیاران-سازمان زمین شناسی)

در محدوده گورستان اسلامی دو مجموعه گور وجود دارد، مجموعه اول با سنگ‌های بزرگ حصار کشی شده و به صورت یک گور دسته جمعی یا خانوادگی در آمده و شامل ۱۱ قبر است. ۳ گور (شامل ۶ سنگ برافراشته مزار)، دارای کتیبه های قرآنی بوده و کتیبه بقیه سنگها به علت آسیب دیدگی قابل بررسی نیستند. از این تعداد گور (۱۱ گور) ۶ گور از جنس ماسه سنگ و ۵ گور دیگر از جنس سنگهای آهکی (مصالح بومی منطقه) است. جهت همگی این قبرها شرقی-غربی است. مجموعه دوم شامل ۳ قبر است که ۲ عدد از این سنگ برافراشته

مزارها دارای تاریخ وفات بوده که با استناد به تاریخ سنگ قبرها، تدفین‌ها به دو دوره قدیم و متأخر یا جدید قابل تقسیم بندی است. از دوره اول یا قدیم تنها یک سنگ گور با کتیبه مشخص باقیمانده است. تاریخ وفات روی این سنگ ۱۱۲۶ هجری قمری است که طبق آثار موجود در این زمان رسم بر این بوده که در یک سمت سنگ برافراشته مزار آیات و کتیبه های قرآنی و در طرف دیگر مشخصات متوفی که شامل نام، نام پدر و تاریخ وفات را حک می کردند.

دوره دوم یا دوره جدید بر اساس آثار باقی مانده از یک قبر انفرادی که شامل ۲ سنگ برافراشته سالم بوده و به عنوان شاخص اصلی گورستان اسلامی متأخر در نظر گرفته می شود. سنگ‌ها به شکل محرابی منظم بوده و روی این ۲ سنگ برافراشته مزار کتیبه ای وجود دارد که روی سنگ بالای پای متوفی ۴ بیت از اشعار خیام دیده می شود و روی سنگ مجاور اطلاعاتی از قبیل نام متوفی، نام پدر متوفی و تاریخ وفات (۱۲۰۶ هجری قمری) وجود دارد. تفاوت عمده این دو دسته گور در گورستان اسلامی روانسر در این است که در روی کتیبه های جدیدتر آیات قرآنی اصلاً دیده نمی شود و این در حالی است که در دوره قدیمی تر آیات زیادی از قرآن کریم دیده می شود. با این حال استفاده از خط و زبان عربی برای نگارش روی سنگ برافراشته مزارها در هر دو دسته رایج بوده است. قدیمی ترین سنگ برافراشته ی مزار یافت شده دارای کتیبه ای است که تاریخ وفات متوفی مربوط به تاریخ ۱۱۲۶ هجری قمری است که متعلق به دوران حکومت سلسله ی صفویان در ایران و پادشاهی شاه سلطان حسین صفوی آخرین پادشاه صفویان است. جدید ترین تاریخ نوشته شده روی کتیبه سال ۱۲۰۶ هجری قمری است که مربوط به دوران اواخر سلسله ی زندیه (لطفعلی خان زند؛ ۱۲۰۳-۱۲۰۹ هجری قمری) و اوایل حکومت قاجارها است(شکل ۲).

شکل شناسی گورستان

روی سنگ های گروه اول یا دوره قدیمی کتیبه های قرآنی دیده می شود که به دو حالت نقر شده اند، در حالت اول حجار آیات قرآنی را با رعایت منظم حواشی و در قاب بندی های مشخص و مستطیلی شکل به صورت ساده و خطی از سمت راست و در بالای کتیبه کنده تا به انتهای پایینی کتیبه رسیده است. در حالت دوم حجار از دو نوع قاب بندی برای نگارش کتیبه بر روی سطح یک سنگ استفاده کرده است؛ یک نوع به صورت دو مستطیل عمودی در کناره های راست و چپ سنگ و نوع دیگر در وسط آن دو مستطیل عمودی چند مستطیل مجزای افقی ایجاد کرده که با رعایت حواشی مرزبندی سطرها در کتیبه معلوم و مشخص میگردد، سپس کتیبه ها در داخل مستطیل ها کنده کاری شده است. در مستطیل های افقی خطوط از راست به سمت چپ کنده شده و در مستطیل‌های عمودی خطوط و سطرها از سمت پایین به طرف بالا سنگ کنده شده اند. به نظر می رسد که این سبک اسلامی قدیم در همان سال ۱۱۲۶ هجری قمری به پایان رسیده و روش های نوین جایگزین شده است. شکل و فرم ظاهری سنگ های دوران اسلامی قدیم که برای کتیبه نگاری انتخاب شده اند مستطیلی شکل منظم بوده اند. روی کتیبه هایی که آیات قرآنی دیده میشود ریزه کاری های بیشتری انجام شده و اعراب بخوبی و با دقت کافی نگاشته شده اند. در گروه دوم یا دوره جدید اشعار فارسی جایگزین آیات قرآنی شده و به همین دلیل ریزه کاری های کمتری به چشم می خورد. سطح کار کمی خلوت تر از دوره قبل شده و کتیبه ها در داخل قاب بندیهای مشخص و مستطیل شکل افقی قرار می گیرند که در سنگ مجاور یعنی کتیبه مربوط به مشخصات صاحب قبر، در بالای اولین مستطیل یک قاب بندی مربع شکل ایجاد شده است. شکل یا فرم ظاهری این سنگ برافراشته مزارها محرابی منظم بوده است که انحنا ی آن کاملاً صیقلی و نیمدایره ای است. نوع خط هر ۲ دوره تقریباً شبیه هم است و در هر دو دوره از خط ثلث استفاده شده است.(شکل ۳) در کتیبه های قدیم تر به دلیل وجود آیات قرآن کلمات بیشتر اما کوچکتری دیده می شود اما در کتیبه های جدیدتر کلمات درشت تر (استفاده از اشعار فارسی) می شوند.

میزان قطر برجستگی های حروف در سنگ هایی که کمتر دچار ساییدگی و آسیب شده اند به ۴ میلیمتر میرسد اما در سنگ هایی که ساییده شده و آسیب دیدگی بیشتری دارند قطر برجستگی خطوط به ۱ میلیمتر و کمتر است. سنگ برافراشته مزارهای محل از ۲ نوع ماسه سنگ و سنگ های آهکی موجود در بافت طبیعی محل ، تامین شده اند که از این میان سنگ قبرهایی که از جنس ماسه سنگ هستند دارای شکل و فرم ظاهری منظم تری هستند.



شکل ۲: نماهایی از سنگ قبرهای گورستان اسلامی روانسر

سنگ شناسی

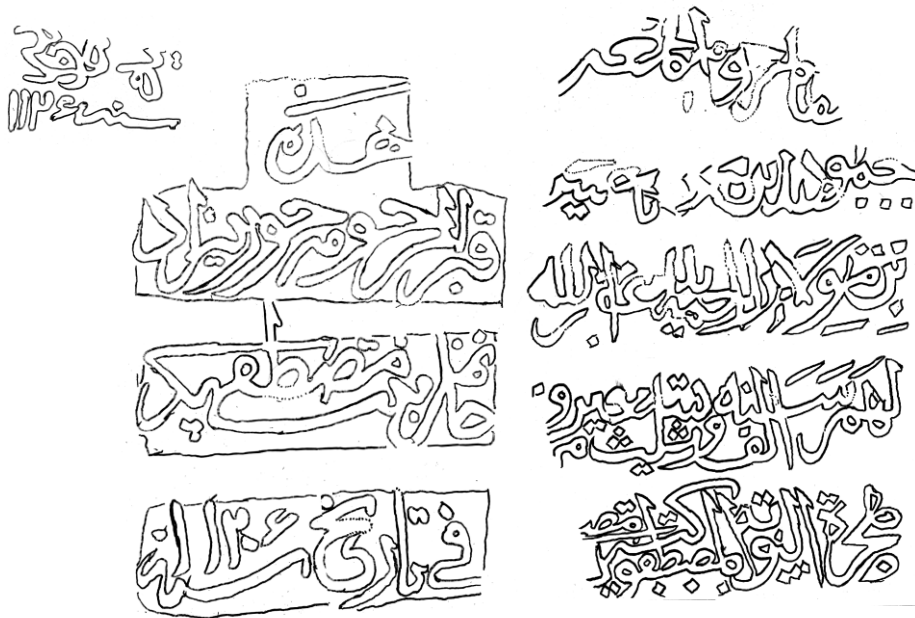
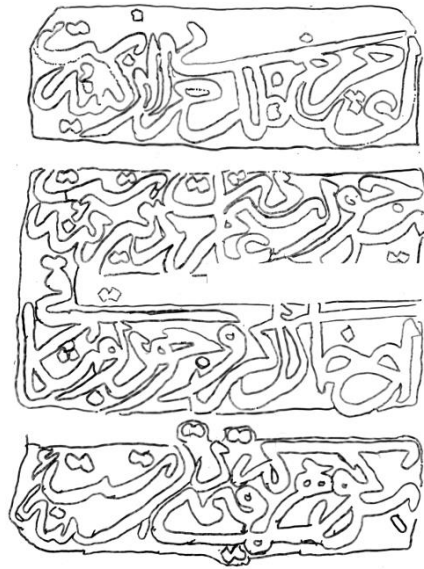
از قطعه ای سنگ برافراشته مزار که توسط عوامل انسانی از بدنه سنگ قبر های کتیبه دار جدا شده بود با استفاده از روشهای مرسوم مقطع نازک تهیه و در زیر میکروسکپ پلاریزه مورد بررسی قرار گرفت. این مقطع از کانی های کوارتز، اورتوز، پلاژیوکلاز و همچنین از خرده سنگ های آذرین، آتشفشانی و کربناته تشکیل شده است که فضای خالی بین این کانی ها با سیمان کربناته پر شده است. در این مقطع هیچ گونه ترک و درزه و تخلخلی مشاهده نشد. بر اساس نامگذاری این سنگ لیت آنرایت (ماسه سنگ) است (شکل ۵). شواهد سطح الارضی حاکی از وجود لنوای از ماسه سنگهای زیتونی تا سبز رنگ در منطقه با سطحی تقریباً "دانه ریز و متراکم است که می توان تشکیل آن را ناشی از فعالیت‌های تکتونیکی و فرسایش سنگهای قبلی منطقه دانست.

بر اساس پیمایش سطحی و مطالعه برونزدهای سنگی منطقه، سنگ قبور قطعاً از مناطق شمالی روانسر و از زون سنندج-سرجان به روانسر وارد شده اند. وجود توالی های ماسه سنگی توام با سیلتستون و فلیش ها به گونه ای است که در بیشتر بخش های شمالی روانسر یا محدوده سیاسی جنوب کامیاران بتوان ماسه سنگ را یافت. با این همه رخنمون گسترده و ظاهر توده سنگ اولیگوسن پایینی-میوسن قرابت بیشتری با سنگ قبور گورستان روانسر دارد.

بحث و نتیجه گیری

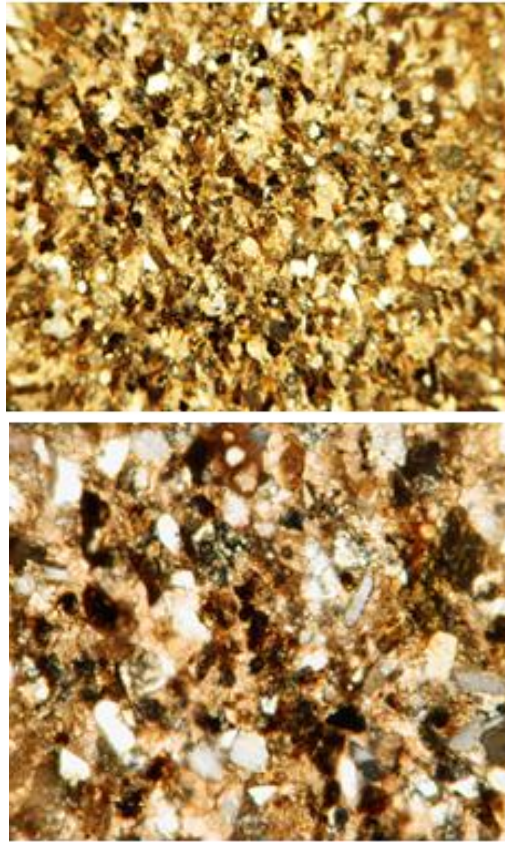
بر اساس آنچه که گفته شد سنگ قبور گورستان اسلامی روانسر از ماسه سنگهای سبز-قهوه ای رنگی است که به احتمال قریب به یقین از نواحی شمالی روانسر و از محدوده روستاهای شهرستان کامیاران به منطقه آورده شده اند. بر اساس پیمایش صحرایی دو مسیر برای انتقال سنگها محتمل است؛ مسیر یک و مسیر دو (شکل) مسیر دو از احتمال کمتری برخوردار است چرا که مسیر طولانی تر شده و روستاهای

منطقه میسر دو چندان و جاهت و اهمیت تاریخی (حداقل تاریخ معاصر) را ندارند. مسیر یک که می‌توان آن را مسیر اصلی انتقال سنگ (در معنای بسیط آن تجارت سنگ) نامید مسیری است که از روستای خراجیان به طرف روستای لون سادات و از طریق جاده ای مالرو کشیده می‌شود و امروزه هم همچنان مالرو است.



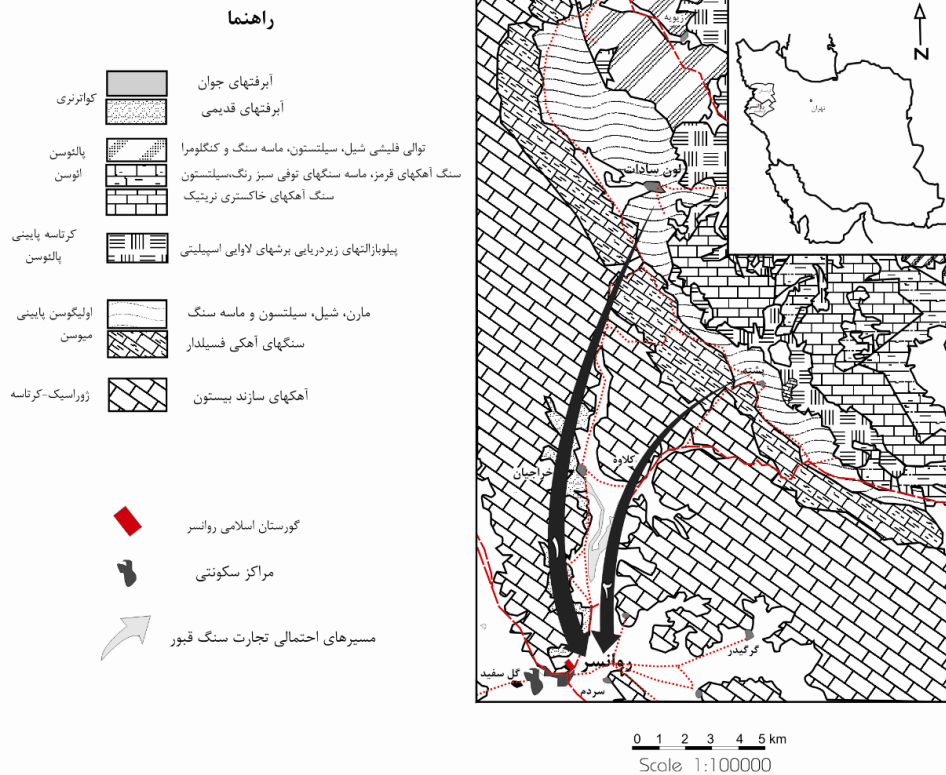
شکل ۳: طرح سنگ برخی قبور گورستان اسلامی روانسر

در تایید اینکه روستای لون سادات منبعی احتمالی برای تامین سنگ قبور بوده می‌توان به وجوه مردم شناسی منطقه و اینکه به واسطه حضور افراد باسواد و ذی نفوذ این روستا در سده های قبل می‌توانسته محلی برای انتقال سواد، خوشنویسی و حتی سنگ قبور بوده باشد. ضمن اینکه تسمیه "سادات" موید این نکته است. ذکر این نکته ضروری است که بیشتر قبور قدیمی منطقه جنوبی کامیاران (مشرف به نواحی شمالی روانسر) از همین نوع ماسه سنگ استفاده کرده اند. هر چند که در منطقه لون سادات آثاری از معادن سنگ قبور یا معدن ماسه سنگ قدیمی (تا نوشتن این سطور) یافت نشده اما این نمی‌تواند منکر وجود معدن این سنگ برای تهیه سنگهای مزار باشد.



شکل ۴: تصویر میکروسکوپی ماسه سنگ گورستان اسلامی روانسر

نتیجه اینکه ردهای زمین شناسی و روشهای زمین باستان شناسی می تواند در پاسخ به برخی ابهامات باستان شناسی با روشی مستدل مفید واقع شود. علاوه بر این آنچه در این بررسی باید مدنظر قرار گیرد این است که در برخی از قبور از سنگهای محلی استفاده شده اند؛ این مطلب می تواند دو واقعیت را متذکر سازد، این قبور یا جدیدترند یا اینکه به افراد سطح پایین تر جامعه که تمول مالی برای تهیه سنگ قبور ماسه سنگی نداشته اند متعلق است. با فرض مرکزیت لون سادات به عنوان محل ارسال سنگهای قبور به روانسر و سایر نقاط (تا آرامگاه ویس القرنی در شرق روانسر) اهمیت تجارت سنگ برای فرایض اعتقادی در سده متاخر مشخص می گردد. استفاده از روشهای مدرن آنالیز سنگ شناسی، توجیبهات مردم نگاری و توزیع جغرافیایی ماسه سنگها و سنگهای قبور گورستانهای اسلامی می تواند در بازخوانی وقایع باستان پژوهی مفید واقع شده و البته راه حفاظت از این منابع فرهنگی را هموار سازد. آنچه که می تواند آغازی بر مطالعات تکمیلی بعدی باشد



شکل ۵: مسیرهای احتمالی تجارت سنگ قبور گورستان روانسر

سیاسگزار

نگارندگان از همکاری و راهنمایی های بی شائبه دکتر فریدون بیگلری از موزه ملی ایران صمیمانه سپاسگزارند. همراهی آقای یزدان بیابانی در برخی بازدیدهای صحرائی موجب امتنان فراوان است.

منابع

- گلزاری، مسعود، (۱۳۷۳) گور صخره ای روانسر و جایجایی تعدادی سنگ قبر اسلامی، میراث فرهنگی، ویژه نامه نخستین گردهمایی باستان شناسی ایران پس از انقلاب اسلامی، شماره ۱۲، ص ۲۳.
- کالمایر، پیتر، نقش برجسته روانسر، ترجمه: فرامرز نجد سمیعی، ۱۳۶۰، نامه فرهنگ ایران، دفتر دوم، صص ۲۳۱-۲۴۷
- محمدی فر، یعقوب (۱۳۸۰) گوردخمه و نقش برجسته روانسر، در روانسر؛ باستان شناسی، زمین شناسی، جغرافیا و فرهنگ (تدوین طاهری.ک. ۱۳۸۰)، صص ۴۱-۲۸، انتشارات طاق بستان
- آزادی، احمد (۱۳۸۰)، تپه موسایی: ۵۰۰۰ سال استقرار انسان در روانسر، در روانسر؛ باستان شناسی، زمین شناسی، جغرافیا و فرهنگ (تدوین طاهری.ک. ۱۳۸۰)، صص ۴۸-۵۲، انتشارات طاق بستان
- زرین کوه، مظفر و خضری، محمد شریف (۱۳۸۴)، بررسی گورستان اسلامی داکان و گچبریه‌های نویافته دشت تاکستان، گزارشهای باستان شناسی، شماره ۴، صص ۲۲۶-۲۲۱، تهران، پژوهشکده باستان شناسی
- پور کریم، هوشنگ (۱۳۴۳)، سنگ قبرهایی از دهکده فشندک، مجله هنر و مردم، دوره دوم، شماره ۲۳، صص ۲۹-۲۶

References

Calmeyer, Peter 1978, "Das Grabrelief von Ravansar," AMI N.S. 11, pp. 73-85.

Demant Mortensen, Inge. 2010 Luristani Pictorial Tombstones. Studies in Nomadic Cemeteries from Northern Luristan, Iran. Acta Iranica, 47. Leuven: Peeters